

Suporte à Compressão - SU

Leia atentamente as instruções a seguir e certifique-se que entendeu tudo antes de iniciar a aplicação do produto.

O Suporte a Compressão Universal da PLP foi projetado para atender várias medidas de abas existentes nas torres em até 100 mm.

É utilizado para fixar os produtos PLP: **Grampo Guia de Descida - GGD**, **Cruzeta - CZ** e **Caixa de Emenda Mecânica - CEM** na descida do cabo OPGW na torre.

1.0 NOMENCLATURA:



	Qtde.
1. Chapa "L" menor.....	1
2. Chapa "L" maior.....	1
3. Chapa lisa.....	1
4. Parafuso cabeça sextavada menor.....	2
5. Parafuso cabeça sextavada maior.....	1
6. Porca sextavada.....	5
7. Arruela lisa.....	4
8. Arruela de pressão.....	4

2.0 FERRAMENTAS

2.1 Ferramentas necessárias para aplicação do Suporte na torre (não fornecidas):

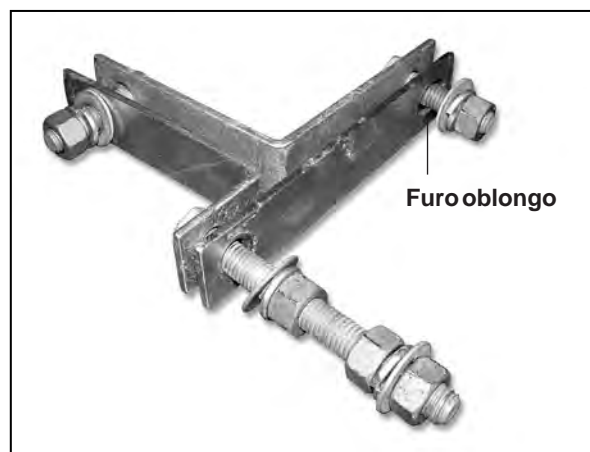
- Chave de Boca 15/16"
- Chave Estrela 15/16"
- Torquímetro (unidade kg.m) - variação 1-10 (kg.m)

3.0 PROCEDIMENTO PARA MONTAGEM DOS COMPONENTES

3.1 O Suporte a Compressão já vem montado de fábrica. Caso necessite desmontá-lo, siga o procedimento abaixo para montá-lo novamente.

3.2 Una os componentes do Suporte conforme mostra a foto ao lado.

Nota: O furo oblongo da chapa lisa deve ficar do lado da chapa "L" maior.



4.0 PROCEDIMENTO DE APLICAÇÃO DO SUPORTE UNIVERSAL NA TORRE

4.1 Para aplicar o Suporte nos montantes ou treliças da torre, siga os procedimentos abaixo:

- Abas inferiores a 40 mm - aplique o Suporte do lado da chapa "L" menor.

- Abas superiores a 40 mm - aplique o Suporte do lado da chapa "L" maior.

4.2 A seguir, aplicação do Suporte no montante da torre, com aba superior a 40 mm.



4.2.1 Solte o parafuso da chapa "L" e posicione o Suporte no montante da torre.



4.2.2 Alinhe as chapas do Suporte no montante e insira o parafuso, arruelas e porca.



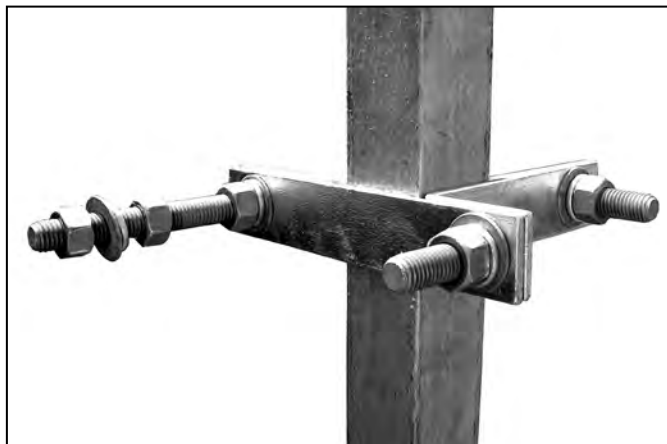
4.2.3 Utilizando as chaves de boca e estrela 15/16", aperte os parafusos alternadamente, para uma fixação firme e uniforme das chapas do Suporte no montante.



4.2.4 Verifique se as chapas estão bem alinhadas e, em seguida, aperte firmemente os parafusos 5/8", até atingir a compressão do Suporte na torre.



4.2.5 O torque especificado para os parafusos 5/8" do Suporte é de 8 kg.m.

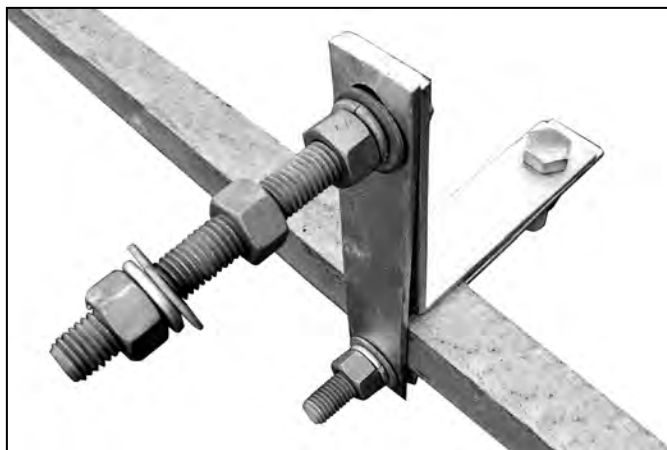


4.2.6 Suporte a Compressão Universal aplicado no montante da torre.

4.3 A seguir, aplicação do Suporte na treliça da torre, com aba inferior a 40 mm.



4.3.1 Posicione o Suporte com a chapa "L" menor na treliça da torre e siga os mesmos procedimentos dos itens 4.2.2 a 4.2.6 para aplicar o Suporte.

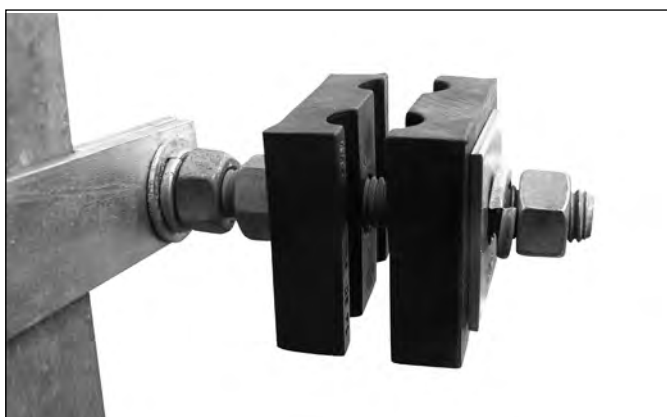


4.3.2 Ajuste adequadamente as porcas e arruelas do parafuso que irá fazer a sustentação do Grampo Guia de Descida, da Cruzeta ou da Caixa de Emenda Mecânica.

5.0 APLICAÇÃO DO CONJUNTO GRAMPO GUIA DE DESCIDA - GGD



5.1 Instale o suporte na estrutura da torre, seguindo os procedimentos do item 4.0.

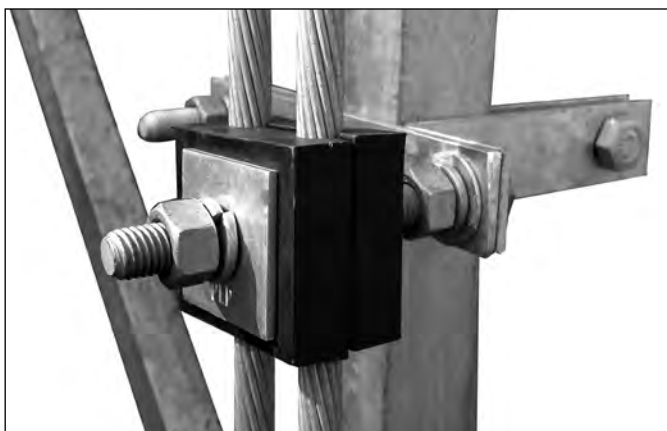


5.2 Desenrosque as porcas traseira e dianteira para abrir o Grampo Guia e inserir os cabos.

Nota: Não é necessário soltar totalmente a porca dianteira.



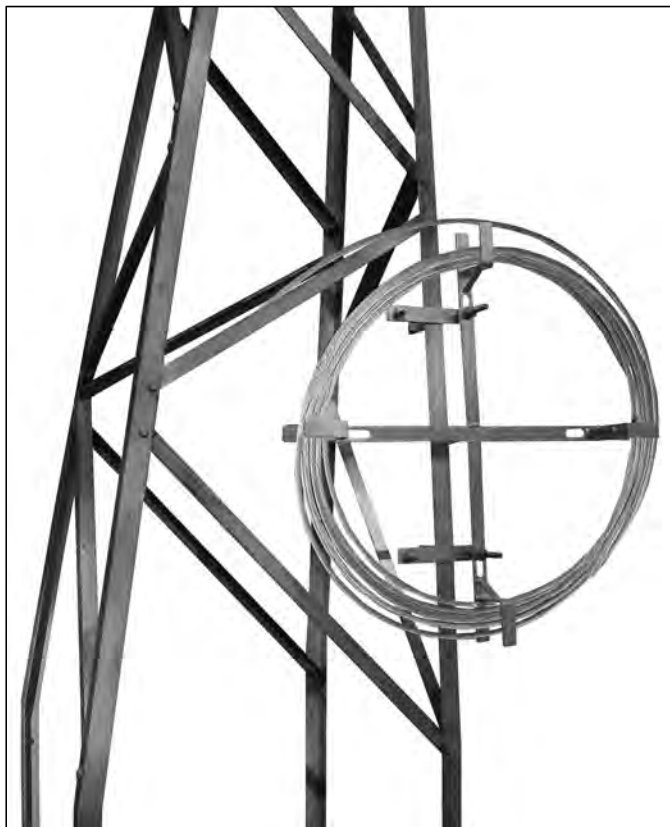
5.3 Com uma chave, aperte a porca dianteira até que a arruela de pressão fique plana.



5.4 Conjunto Grampo Guia de Descida totalmente aplicado.

6.0 APLICAÇÃO DA CRUZETA - CZ

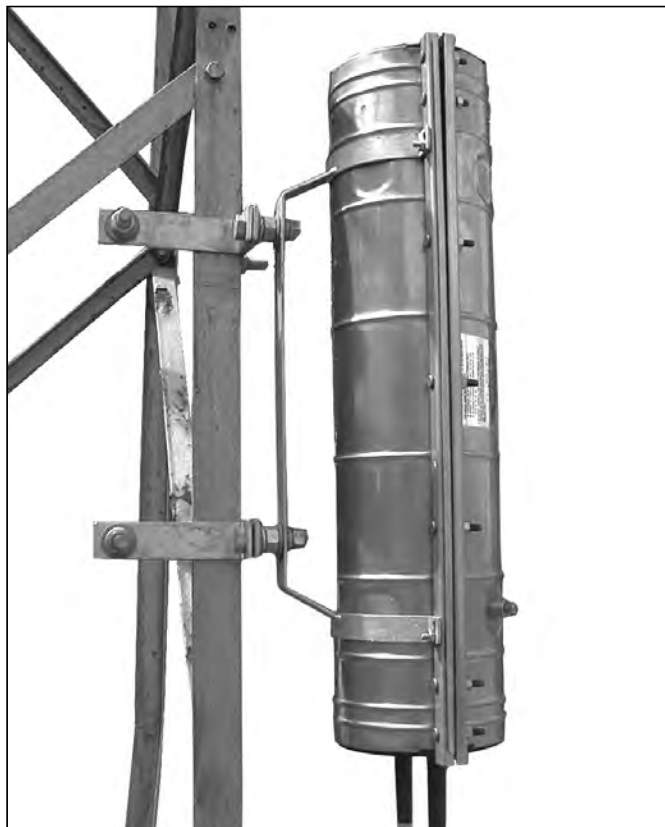
- 6.1 Para instalar a Cruzeta na torre, siga os mesmos procedimentos do item 4.0.



6.2 Cruzeta totalmente instalada na torre.

7.0 APLICAÇÃO DA CAIXA DE EMENDA MECÂNICA - CEM

- 7.1 Para instalar a Caixa de Emenda na torre, siga os mesmos procedimentos do item 4.0.



7.2 Caixa de Emenda totalmente instalada na torre.

8.0 CONSIDERAÇÕES DE SEGURANÇA

- 8.1 Este manual de instalação não foi elaborado para substituir as normas de construção ou de segurança de nenhuma companhia. Ele é fornecido somente para ilustrar um método de instalação que seja seguro para o pessoal. O não seguimento deste procedimento poderá resultar em danos corporais.
- 8.2 Este produto deve ser instalado somente por pessoas devidamente qualificadas, e que estejam completamente familiarizadas e capacitadas para isto.
- 8.3 Quando se realizarem trabalhos em área de linhas energizadas, deve-se ter muito cuidado para evitar o contato acidental com as mesmas.
- 8.4 Para obter um serviço adequado e conseguir o nível necessário de garantia do pessoal, assegure-se de escolher o tamanho adequado do Produto antes de sua instalação no campo.



PLP - Produtos para Linhas Preformados Ltda.

Av. Tenente Marques, 1112 - E. M. Cajamar (Polvilho) - CEP 07790-260 - Cajamar - SP - Brasil
Tel. (11) 4448-8000 - Fax (11) 4448-8080 - E-mail: plp@plp.com.br - www.plp.com.br